

Analyse thématique 2010 Focus sur la « Recherche de financements »

Précautions

- Ce bilan est réalisé à partir d'une extraction des ingénieries saisies par les DLA dans Enée avec une date de référence en 2010 pour les structures ayant le sport en secteur 1. Cette extraction date de décembre 2010, il se peut donc que des accompagnements 2010 courant sur plusieurs mois ne soient pas ou que partiellement saisis par les DLA (les DLA pouvant continuer à saisir des accompagnements 2010 en 2011)
- L'analyse de cette extraction nous permet de relever que les DLA saisissent très certainement les informations concernant les ingénieries de façon très différente (un exemple : certains DLA réalisent 3 saisies différentes pour trois prestations différentes au cours d'une ingénierie tandis que d'autres feront un seul enregistrement relatant les 3 prestations qui ont eu lieu au cours d'une même ingénierie ; autre exemple : une ingénierie portant sur le « mécénat » pourra être classée dans un « type de prestation » différent selon chaque DLA, recherche de financement pour l'un, consolidation d'activités pour l'autre...).
- Les ingénieries considérées dans les analyses concernent celles qui ont été inscrites par le DLA comme « commandée », « en cours », « achevée » ou « évaluée ». Les ingénieries qualifiées de « proposée », « décidée » et « annulée » n'ont pas été prises en compte.
- 2 structures remplissant les caractéristiques précédentes n'ont pas été prises en compte pour l'analyse car elles s'éloignent en réalité du secteur sport (office de tourisme, centre social).
- Ces éléments chiffrés ne doivent pas être comparés aux synthèses Enée nationales ou régionales. En effet, les dates d'extraction étant différentes, les retraitements d'informations ne s'établissant pas sur les mêmes critères toute comparaison serait FAUSSEE.

AINSI IL NOUS SEMBLE ESSENTIEL DE PRENDRE EN COMPTE CES ELEMENTS / FACTEURS « LIMITANT » ET DE CONSIDERER CES ELEMENTS CHIFFRES QUE COMME DE GRANDES TENDANCES.

Avant d'exposer les chiffres liés aux accompagnements des associations sportives réalisés dans le cadre du Dispositif Local d'Accompagnement, il s'agit de faire un point sur les termes employés dans les analyses.

« **Accompagnement** » = prise en charge par un chargé de mission DLA d'une association sportive sur une thématique définie après un diagnostic partagé. Attention, 3 accompagnements sont comptabilisés lorsqu'une même structure est prise en charge sur 3 thématiques différentes.

« **Ingénierie** » = prestation réalisée pour une structure (« ingénierie individuelle ») ou pour plusieurs structures (« ingénierie collective »). Attention, même si une ingénierie collective concerne plusieurs associations, elle n'est comptabilisée qu'une seule fois.

« **Structure bénéficiaire** » = structure ayant bénéficié d'au moins une ingénierie.

➔ L'objectif de ce bilan est de fournir **une lecture nationale, régionale et disciplinaire** des ingénieries « **Recherche de financements** » réalisées dans le **secteur sport en 2010**.

SOMMAIRE

1. ANALYSE DES ACCOMPAGNEMENTS « SPORT » PORTANT SUR LE THEME « RECHERCHE DE FINANCEMENTS » EN 2010
 - 1.1. ANALYSE DES ACCOMPAGNEMENTS « RECHERCHE DE FINANCEMENTS » AU NIVEAU NATIONAL
 - 1.2. PLACE DES INGENIERIES « RECHERCHE DE FINANCEMENTS » PARMI LES INGENIERIES « SPORT » AU NIVEAU NATIONAL
 - 1.3. REPARTITION DES INGENIERIES « RECHERCHE DE FINANCEMENTS » ET DES STRUCTURES BENEFICIAIRES PAR REGION
 - 1.4. REPARTITION DES INGENIERIES INDIVIDUELLES ET COLLECTIVES « RECHERCHE DE FINANCEMENTS » PAR REGION

2. EVOLUTION DES INGENIERIES « SPORT » PORTANT SUR LE THEME « RECHERCHE DE FINANCEMENTS » ENTRE 2007 ET 2010
 - 2.1. EVOLUTION DES ACCOMPAGNEMENTS « RECHERCHE DE FINANCEMENTS » POUR LE SECTEUR SPORTIF
 - 2.2. EVOLUTION DE LA REPARTITION DES PRESTATIONS « RECHERCHE DE FINANCEMENTS » DANS LES INGENIERIES « SPORT »
 - 2.3. ANALYSE GLOBALE

3. REPARTITION DES STRUCTURES BENEFICIAIRES D'INGENIERIES « RECHERCHE DE FINANCEMENTS » PAR DISCIPLINE SPORTIVE

Analyses des accompagnements DLA pour le secteur sportif

1. ANALYSE DES ACCOMPAGNEMENTS « SPORT » PORTANT SUR LE THEME « RECHERCHE DE FINANCEMENTS » EN 2010

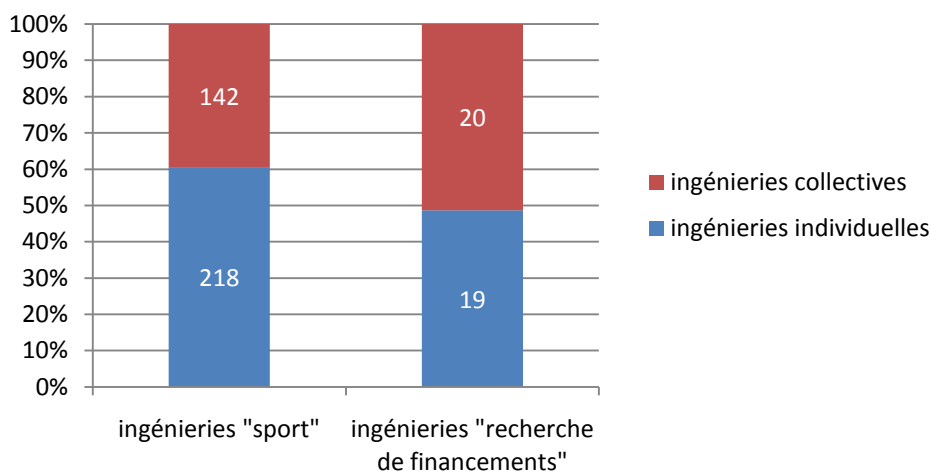
1.1. ANALYSE DES ACCOMPAGNEMENTS « RECHERCHE DE FINANCEMENTS » AU NIVEAU NATIONAL

	National « recherche de financements »
Nombre total d'accompagnements	95
Nombre de structures bénéficiaires	73
Nombre total d'ingénieries « sport »	39
dont ingénieries individuelles	19 (49%)
dont ingénieries collectives*	20 (51%)

Lecture

En 2010, il est possible de recenser 95 accompagnements sur la thématique « recherche de financements » qui ont bénéficié à 73 structures et qui représentent 39 ingénieries. Parmi ces dernières, 19 sont individuelles (soit 49% des ingénieries) et 20 sont collectives (soit 51% des ingénieries).

Répartition des ingénieries collectives et individuelles

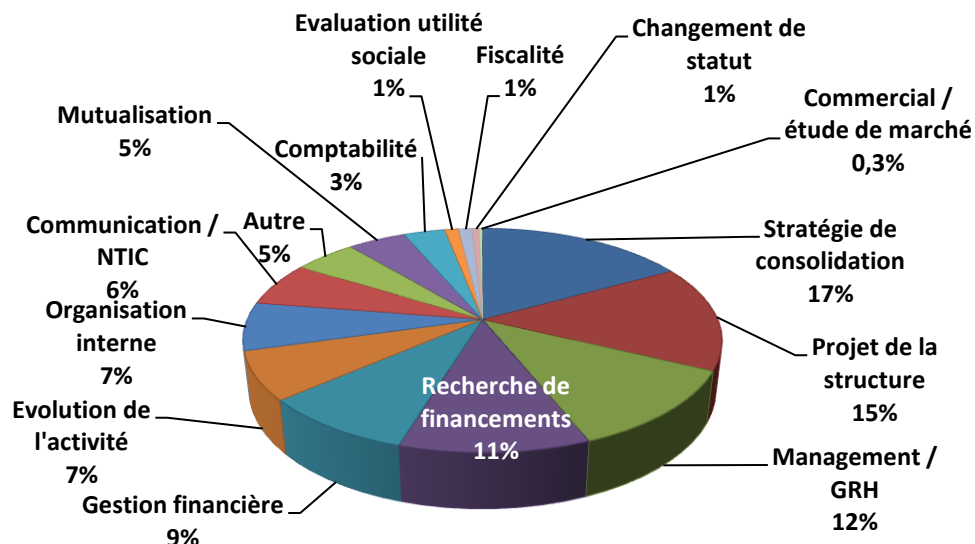


Lecture

En 2010, alors que dans l'ensemble des ingénieries « sport », la part des ingénieries individuelles (61%) est plus importante que celle des ingénieries collectives (39%), pour les ingénieries « recherche de financements », la tendance tend à s'inverser puisque la part des ingénieries collectives (51%) est plus importante que celle des ingénieries individuelles (49%).

1.2. PLACE DES INGENIERIES « RECHERCHE DE FINANCEMENTS » PARMIS LES INGENIERIES « SPORT » AU NIVEAU NATIONAL

Répartition des ingénieries (coll. et indiv.) par type de prestation



Lecture

En 2010, les ingénieries (individuelles et collectives) portant sur le thème de la recherche de financements représentent 11% de l'ensemble des ingénieries « sport », derrière les ingénieries portant sur le « Management/GRH » (12%), sur le « Projet de la structure » (15%) et sur le thème « Stratégie de consolidation » (17%).

1.3. REPARTITION DES INGENIERIES « RECHERCHE DE FINANCEMENTS » ET DES STRUCTURES BENEFICIAIRES PAR REGION

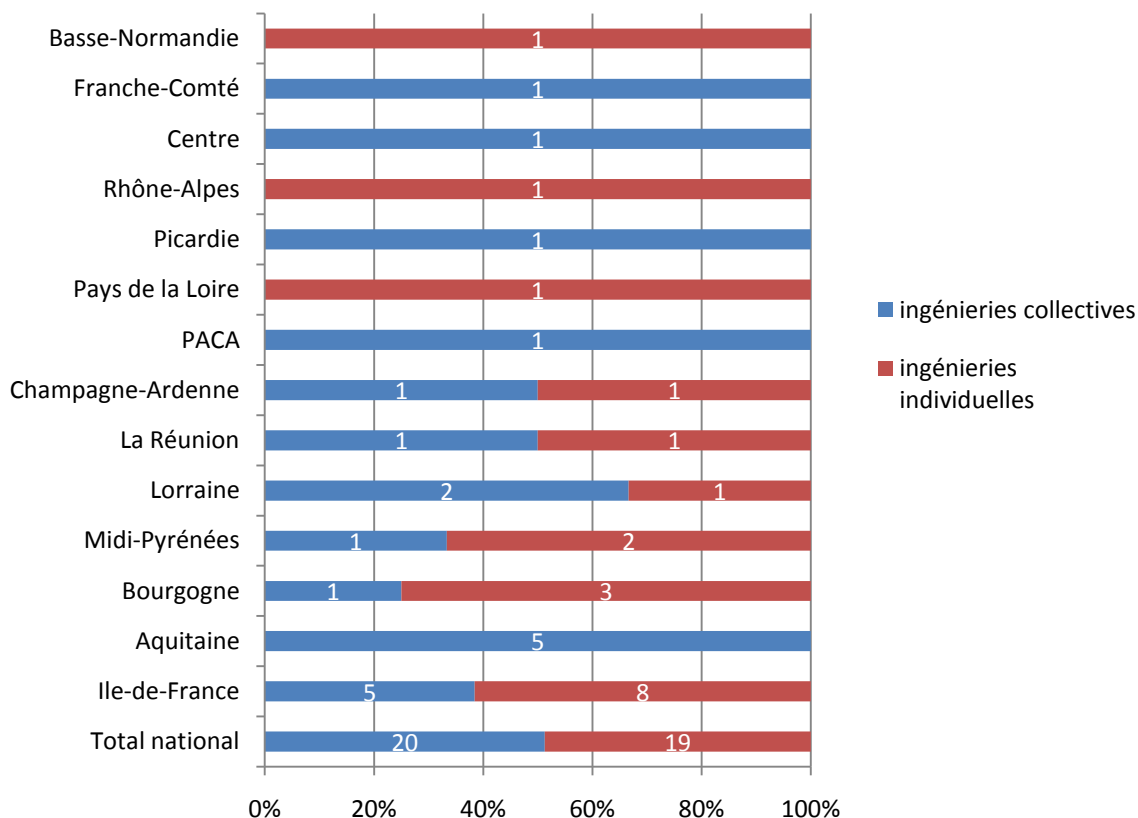
Lecture

En 2010, les régions qui comptent le plus de structures ayant été accompagnée sur le thème de la « recherche de financements » sont l'Aquitaine (25) et la Picardie (18) qui représentent, à elles deux, 59% des structures bénéficiaires. Concernant le nombre d'ingénieries, c'est l'Ile-de-France qui en compte le plus avec 13 ingénieries individuelles et collectives pour 9 structures bénéficiaires. Pour comprendre ces disparités, il est important de regarder la part des ingénieries collectives qui peut expliquer un grand nombre de structures bénéficiaires pour un faible nombre d'ingénieries.

Régions	Nombre d'ingénieries (collectives et individuelles)	Nombre de structures bénéficiaires
Ile-de-France	13	9
Aquitaine	5	25
Bourgogne	4	3
Midi-Pyrénées	3	2
Lorraine	3	3
La Réunion	2	1
Champagne-Ardenne	2	2
PACA	1	1
Pays de la Loire	1	1
Picardie	1	18
Rhône-Alpes	1	1
Centre	1	5
Franche-Comté	1	1
Basse-Normandie	1	1
Total national	39	73

1.4. REPARTITION DES INGENIERIES INDIVIDUELLES ET COLLECTIVES « RECHERCHE DE FINANCEMENTS » PAR REGION

Répartition des ingénieries "recherche de financements" individuelles et collectives par région



Lecture

En 2010, le grand nombre de structures bénéficiaires d'un accompagnement sur le thème de la « recherche de financements » en région Aquitaine et en Picardie s'explique par les ingénieries collectives. En effet, en Aquitaine les 25 structures bénéficiaires sont associées à 5 ingénieries collectives. Ce phénomène est encore plus important en région Picardie puisqu'une seule ingénierie collective a rassemblé les 18 structures bénéficiaires.

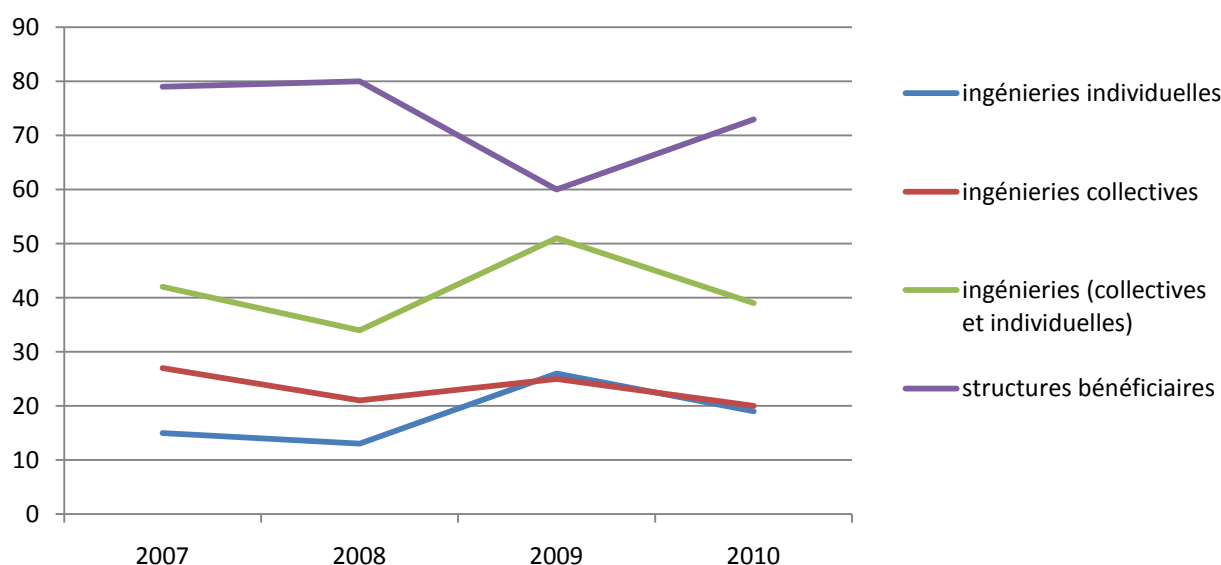
Enfin, il est possible de remarquer que c'est en Ile-de-France que l'on peut compter le plus d'ingénieries individuelles (8).

2. EVOLUTION DES INGENIERIES « SPORT » PORTANT SUR LE THEME « RECHERCHE DE FINANCEMENTS » ENTRE 2007 ET 2010

2.1. EVOLUTION DES ACCOMPAGNEMENTS « RECHERCHE DE FINANCEMENTS » POUR LE SECTEUR SPORTIF

	Nombre de structures bénéficiaires	Nombre d'ingénieries (individuelles et collectives)	Nombre d'ingénieries individuelles	Nombre d'ingénieries collectives
2007	79	42	15 (36%)	27 (64%)
2008	80	34	13 (38%)	21 (62%)
2009	60	51	26 (51%)	25 (49%)
2010	73	39	19 (49%)	20 (51%)

Evolution des accompagnements "recherche de financements" entre 2007 et 2010



Lecture

Sur la période 2007-2010, il est possible d'observer en 2009 une chute importante du nombre de structures ayant bénéficiées d'un accompagnement sur le thème de la « recherche de financements » (-25% par rapport à 2008) accompagnée d'une hausse significative du nombre d'ingénieries sur cette même thématique (+50% par rapport à 2008). Ces variations semblent pouvoir s'expliquer par la forte augmentation en 2009 du nombre d'ingénieries individuelles (il a doublé par rapport à 2008) qui dépasse même celui des prestations collectives alors que précédemment, la part de ces dernières était nettement supérieure à celle des ingénieries individuelles.

En 2010, le nombre d'ingénieries individuelles reste proche de celui des ingénieries collectives, même s'il est repassé sous le nombre de prestations collectives. Ainsi, l'augmentation du nombre de structures bénéficiaires et la diminution du même ordre du nombre d'ingénieries semblent traduire globalement une augmentation du nombre de structures bénéficiaires par prestation collective.

2.2. EVOLUTION DE LA REPARTITION DES PRESTATIONS « RECHERCHE DE FINANCEMENTS » DANS LES INGENIERIES « SPORT »

	2007	2008	2009	2010
Part des ingénieries "recherche de financements" parmi les ingénieries « sport »	9%	8%	13%	11%

Lecture

Entre 2007 et 2010, les prestations concernant la « recherche de financements » ont représenté entre 8 et 13% des ingénieries « sport » pour l'ensemble du territoire. Il est possible de remarquer un pic de la part des ingénieries « recherche de financements » en 2009. Cette variation s'explique par la forte augmentation des ingénieries individuelles.

2.3. ANALYSE GLOBALE

Entre 2007 et 2010, il est possible de remarquer un « accident » en 2009 dans l'évolution des accompagnements sur le thème de la « recherche de financements » pour le secteur sportif.

2007-2008 / 2009-2010

Avant et après 2009, les tendances sont à la diminution de la part de la thématique « recherche de financements » par rapport aux autres types de prestations sur l'ensemble des ingénieries réalisées dans le secteur sportif. Il est également possible de remarquer que, dans le même sens que pour l'ensemble des ingénieries « sport », il y a une diminution du nombre d'ingénieries « recherche de financements ». Cependant, contrairement à ce qu'il est possible d'observer pour l'ensemble des accompagnements dans le secteur sportif, le nombre de structures bénéficiant d'une ingénierie « recherche de financement » est en augmentation. Celle-ci semble s'expliquer par la participation plus importante de ces structures à des ingénieries collectives.

Ainsi, sur les périodes 2007-2008 et 2009-2010, l'augmentation du nombre de structures bénéficiaires montre un besoin d'informations ou de formations sur les moyens permettant de rechercher de nouveaux financements. Cette augmentation du nombre de structures bénéficiaires paraît permise par leur plus grande participation à des ingénieries collectives permettant souvent de diminuer le coût par structure par rapport aux ingénieries individuelles,

2008-2009

En 2009, on assiste à une augmentation importante de la part des ingénieries « recherche de financements » par rapport aux autres types de prestation. L'augmentation du nombre d'ingénieries accompagnée de la diminution du nombre de structures bénéficiaires s'explique par l'augmentation du nombre d'ingénieries individuelles qui dépasse cette année là celui des ingénieries collectives.

Ainsi, il semble qu'en 2009 davantage de structures aient eu besoin d'être accompagnée individuellement sur la recherche de financements. La diminution du nombre de structures bénéficiaires semble pouvoir s'expliquer par le coût par structure plus important des prestations individuelles pour les DLA.

En 2009, les données semblent montrer un besoin encore plus accru des associations en matière de « recherche de financements ». Cet « accident » pourrait s'expliquer par la crise financière de 2008 qui a renforcé l'inquiétude des associations causée par la baisse des aides publiques (diminution des subventions, fin des derniers contrats jeunes).

3. REPARTITION DES STRUCTURES BENEFICIAIRES D'INGENIERIES « RECHERCHE DE FINANCEMENTS » PAR DISCIPLINE SPORTIVE

Disciplines	Nombre de structures bénéficiaires	Disciplines	Nombre de structures bénéficiaires
multisports	9	golf	1
football	6	sports universitaires	1
basket	6	CDOS	1
natation	5	triathlon	1
danse	4	ASPTT	1
judo	3	baseball-softball-cricket	1
gymnastique	3	handisport	1
canoë-kayak	2	sports adaptés	1
athlétisme	2	CROS	1
capoeira	2	EPMM	1
roller skating	2	muay-thai	1
taekwondo	2	tennis de table	1
voile	2	boxe	1
EPGV	2	équitation	1
handball	2	OMS	1
tennis	1	volley	1
rugby	1	badminton	1
vol libre	1	plongée	1

Lecture

La discipline ayant le nombre le plus important de structures ayant bénéficiées en 2010 d'un accompagnement à la « recherche de financements » est le « multisports » avec 9 structures. Parmi les 5 disciplines les plus accompagnées sur cette thématique suivent les disciplines « football » et « basket » avec 6 structures chacune, la natation (5), et la danse (4). Pour compléter ces informations il convient de regarder ces données par rapport au nombre total de structures bénéficiaires pour chacune des disciplines.

Lecture

La « recherche de financements » représente par exemple plus de la moitié des accompagnements pour les structures « danse » et près d'un tiers des accompagnements pour les structures « natation ». En comparaison, cette thématique représente 19% des accompagnements pour les structures « multisports ».

Disciplines	Nombre de structures bénéficiaires d'une ingénierie "sport"	Nombre de structures bénéficiaires d'une ingénierie "recherche de financements"
multisports	47 (100%)	6 (19%)
football	24 (100%)	6 (25%)
basket	27 (100%)	6 (22%)
natation	16 (100%)	5 (31%)
danse	7 (100%)	4 (57%)

Avec le soutien de

